

BILAN DU DISPOSITIF 3D



« DEVELOPPER LA DOCUMENTATION
DANS LES DISTRICTS »

SEINE-SAINT-DENIS
ANNEE 2015 – 2016

1 décembre 2016

Rihanata QUENUM-SANFO

Pour la Coordination Départementale du réseau 3D de la Seine-Saint-Denis

SOMMAIRE

INTRODUCTION : Une année particulière	P3
I - BILAN QUANTITATIF	P4
1 – La fréquentation annuelle	P4
<u>Participation de 2008 à 2016 : Graphiques</u>	
2 - La fréquentation au fil des réunions	P5
<u>Par type d'établissement</u>	
3 – La Fréquentation selon les districts	P7
<u>Taux de participation : EPLE et professeurs-documentalistes</u>	
<u>Participation des EPLE et des documentalistes: des fidèles aux absents...</u>	P8
4 - Synthèse et conclusion	P9
II - BILAN QUALITATIF	P10
1 - Le thème de travail de l'année 2015-2016	P10
<u>Une nouveauté bien accueillie : 2 thèmes de travail au choix</u>	
2 - Le choix des sous-thèmes par district	P10
<u>Le choix des districts</u>	
<u>Quelques précisions sur le choix des sous-thèmes</u>	
3 - Les productions	P11
<u>Les productions validées de 2014/2015</u>	
<u>Tableau de présentation du choix des districts, 2015/2016 en attente de validation</u>	
<u>Description des productions</u>	
4 - Le déroulement du travail	P14
<u>Le rôle de l'animateur de district</u>	
5 - Observations sur le sujet de l'année 2015 – 2016	P15
6 - Synthèse	P16
<u>Synthèse : ce qu'il faut retenir de cette année scolaire 2015 - 2016</u>	
<u>Thème de l'année 2016 - 2017</u>	
<u>Remerciements</u>	
ANNEXES : Quelques principes pour la mise en ligne des productions sur le site académique	
<u>Point.Doc</u>	P17

Introduction : une année particulière ...

Cette année encore, le dispositif de « Développer la Documentation dans les Districts » a donné lieu à des moments de réflexion - toujours plus novateurs autour d'un métier en mutation - mais aussi à l'élaboration d'outils utilisables par tous.

Encore une fois, nombreux sont les collègues, notamment dans les établissements où les professeurs-documentalistes sont seuls, qui ont vécu ces réunions comme des moments de solidarité, d'émulation intellectuelle et de co-formation. Les statistiques vont globalement dans ce sens. Néanmoins, il est à considérer que l'année et les événements dramatiques qui se sont déroulés ont souvent fait l'objet de réunions déplacées qui n'ont jamais pu être remplacées. Cela a également poussé les collègues à être très présents dans leurs établissements, toujours selon ce principe de solidarité, et ce parfois, dans certains districts, sur les créneaux des réunions 3D.

Enfin, afin d'avoir un panorama le plus complet possible, mais surtout au plus près de la réalité, il est à noter que les données du district 2 n'ont pas pu être comptabilisées, les données étant insuffisantes pour être réellement représentative du district.

I - BILAN QUANTITATIF

1 – La fréquentation annuelle

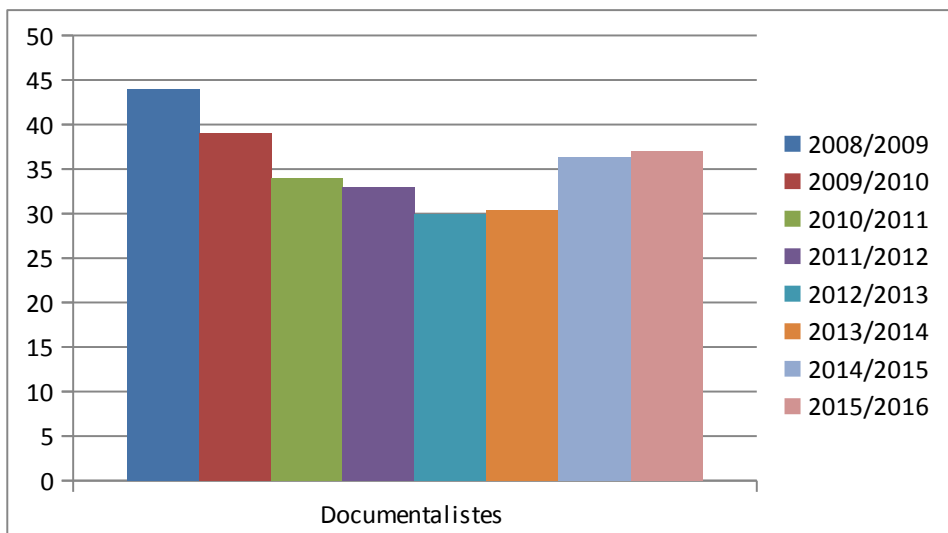
Participation de 2008 à 2015 : Comparatif

Participation de 2008 à 2016 en %

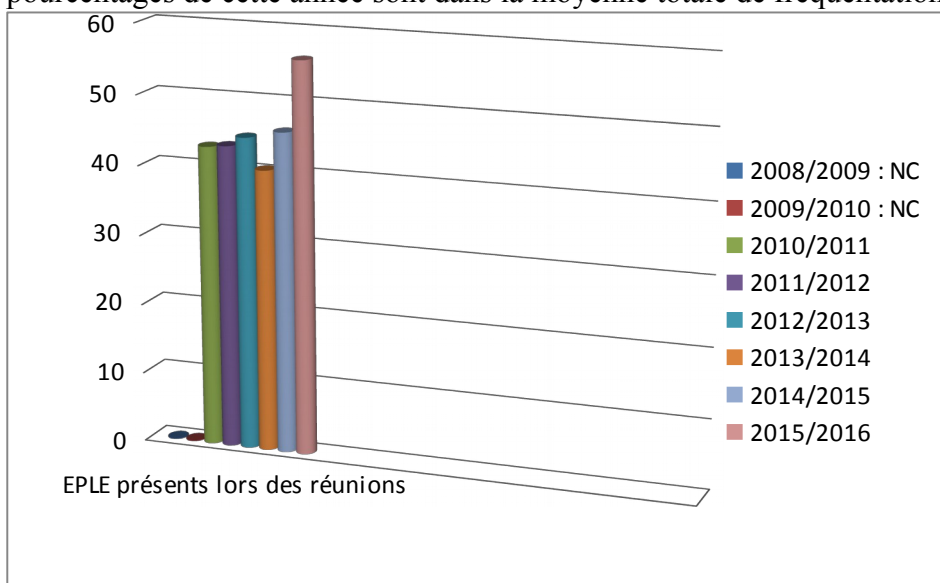
Année Thème	2015-2016 Place et rôle du professeur documentali ste ou Mise en œuvre de la veille info- documentair e	2014-2015 Curiosité intellectuelle des élèves sens des apprentissag es	2013-2014 Cultures numériques	2012- 2013 Réseaux	2011-2012 Lecture- écriture	2010-2011 Circulaire de rentrée (culture)	2009-2010 Collaborati on avec les C.E.	2008-2009 Collaboration pédagogique	Moyenne sur 7 ans
% documentalistes	37*	36	30	30	33	24	39	44	34
% E.P.L.E	47*	46	40	45	43	43	46	50	44,8

** Hors données du district 2 non comptabilisées, faute de données suffisamment complètes.*

Les chiffres ici présentés sont une moyenne des participations des dix districts du 93. Ces derniers ont des taux très variés, en fonction du district, du sujet, des dates choisies et bien sûr, de l'animateur. Les 8 dernières années font état de contexte très différents. L'année 2015/2016 a été très particulière pour les établissements du 93 – comme ailleurs dans l'académie- , où un fort engagement citoyen dans les établissements a suivi les attentats de l'année.



Le taux de présence des documentalistes est stable cette année, avec un taux de 37 % . La remontée amorcée depuis 3 ans ne s'est pas démentie mais ne permet pas encore d'atteindre les taux de l'année 2008/2009, qui avait connu un taux proche des 45% . Nous pouvons néanmoins constaté que les pourcentages de cette année sont dans la moyenne totale de fréquentation des 8 dernières années.



Les EPLE sont quant à eux plus représentés que l'année 2014/2015, où 45,83 % d'entre eux étaient représentés. Cette année, 47 % d'entre eux sont présents, soit une hausse de 1,17%.

2. La fréquentation au fil des réunions

93	Réunion 1	Réunion 2	Réunion 3	Réunion 4	Réunion 5	Réunion 6
Documentalistes présents /266*	111 soit 42%	126 soit 47%	115 soit 43%	94 soit 35%	72 soit 27%	78 soit 29%
EPLE représentés/173*	87 soit 50%	102 soit 59%	93 soit 53%	73 soit 42%	64 soit 37%	68 soit 39

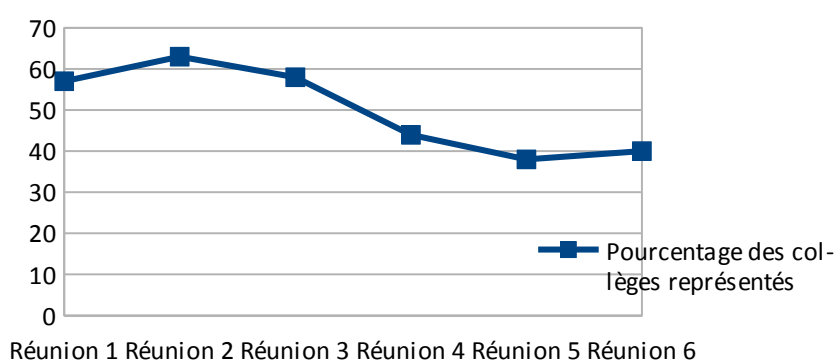
* Hors 28 documentalistes et 14 EPLE du district 2, non comptabilisé pour faute d'informations suffisamment complètes ...

Les taux de participation sont classiquement ceux des réunions 3D – et ce dans les 3 départements -, où les premières réunions sont très fréquentées, et où les taux baissent progressivement avec la fin d'année. Cette courbe se confirme, qu'il s'agisse des collèges ou des lycées (voir ci-dessous).

Par type d'établissement

Taux de participation annuelle aux réunions du dispositif 3D – collège

	Réunion 1	Réunion 2	Réunion 3	Réunion 4	Réunion 5	Réunion 6	Moyenne
Collèges représentés / 113*	65 soit 57%	78 soit 63%	65 soit 58%	50 soit 44%	43 soit 38%	48 soit 40%	50,00%



Taux de participation annuelle aux réunions du dispositif 3D – lycée

	Réunion 1	Réunion 2	Réunion 3	Réunion 4	Réunion 5	Réunion 6	Moyenne
Lycées représentés / 60*	22 soit 37%	33 soit 55%	27 soit 45%	23 soit 38%	21 soit 25%	20 soit 33%	40,50%



Nous pouvons constater – et c'est le cas chaque année – que le nombre de documentalistes présents baisse au fil des réunions : cela est souvent dû au fait que la dernière réunion soit placée entre le mois de mai et le mois de juin, moment charnière dans l'année. La baisse notée lors de la 4ème réunion est très certainement dû au grand nombre de formations qui se déroulent à cette période de l'année. Peut être que ces périodes devraient être évitées afin de constater si cela a une réelle

incidence sur la fréquentation.

3.La fréquentation selon les districts

Taux de participation : EPLE et professeurs-documentalistes

District	Taux de participation des EPLE	Moyenne du nombre de documentalistes
1A	9,8 soit 54 %	11,8 soit 39%
1B	5,8 soit 45%	5,5 soit 25%
2		
3	10,3 soit 52 %	13,8 soit 49%
4	10,3 soit 40 %	12,7 soit 29%
5	10 soit 50%	13,5 soit 44%
6	8 soit 38 %	9,2 soit 35%
7	12,7 soit 55%	15,7 soit 52%
8	8,7 soit 51%	10,8 soit 35%
9	7,2 soit 48%	8,3 soit 35%
Moyenne	43,90%	38,00%

- 4 districts sont en dessous des 50 % de participation pour les EPLE
- 8 districts sont en dessous des 50 % de participation des documentalistes

Comparatif sur 5 ans – fréquentation des EPLE

Année	EPLE
2011 - 2012	43,00%
2012 - 2013	45,00%

2013 - 2014	40,00%
2014 - 2015	46,00%
2015 - 2016	47,00%

Comparatif sur 5 ans – fréquentation des professeurs-documentalistes

Année	Professeurs documentalistes
2011 - 2012	33,00%
2012 - 2013	30,00%
2013 - 2014	30,00%
2014 - 2015	36,00%
2015 - 2016	37,00%

Participation des EPLE et des documentalistes: des fidèles aux absents...

District	Nombre de documentalistes ayant participé à 5 réunions sur 6 (les « fidèles »)	EPLE n'ayant participé qu'une fois aux réunions	Nombres d'établissements n'ayant participé à aucune des réunions	Nombres de documentalistes concernés
1A	3	2 2 collèges	5 3 collèges + 2 lycées	7
1B	3	1 1 collège	4 3 collèges + 1 lycée	5
2				
3	9	1 1 collège	5 2 collèges + 3 lycées	8
4	5	1 1 lycée	9 8 collèges + 1 lycée	11
5	8	2 2 collèges	5 2 collèges + 3 lycées	8
6	3	2 2 lycées	6 3 collèges + 3 lycées	9
7	0	2 2 collèges	9 4 collèges + 5 lycées	14
8	4	3 2 collèges + 1 lycée	3 3 lycées	6
9	2	2 2 collèges	4 1 collège + 3 lycées	7
Totaux / 266	37/266 documentalistes	17/173 EPLE soit 20 documentalistes	50/173 EPLE	75 documentalistes

En totalisant la non participation aux réunions et la participation à une seule réunion
38,8% des EPLE ne font pas partie du réseau 3D.
36% professeurs documentalistes ne font partie du réseau.

Ce constat est préoccupant et devra faire l'objet d'une attention particulière dans les années à venir : nous ne pouvons en effet pas comparer à l'heure actuelle ces données avec les années précédentes (faute de données).

4.Synthèse et conclusion

Ce bilan quantitatif favorise l'émergence de grandes tendances. Nous avons ainsi pu constater que la baisse du taux de fréquentation des documentalistes lors des réunions est très légère cette année, d'autant plus si l'on prend en compte les éléments suivants :

- Les attentats de novembre 2015 ont fortement mobilisé les collègues d'un point de vue citoyen et solidaire
- La réforme du collège qui a donné lieu à plusieurs temps de formation, qui a pu donner lieu à un télescopage avec les réunions 3D
- L'absence de données du district 2.

Des points de vigilance sont à observer :

- Le nombre d'établissements et de professeurs-documentalistes non représentés

De nombreux points positifs ressortent de cela :

- Les professeurs documentalistes sont toujours très demandeurs de ces réunions
- Les taux de fréquentation restent stables
- Certains districts voient une fréquentation importante (par rapport à la moyenne du département)

II - BILAN QUALITATIF

1 - Le thème de travail de l'année 2015-2016

Une nouveauté bien accueillie

Le thème de travail de l'année 2015-2016 a été, cette année encore, accueilli favorablement. Jugé comme favorisant la mise en œuvre d'enjeux clairement démocratiques, les deux sujets abordés cette année ont favorisé une réflexion autour des pratiques des enseignants documentalistes et des différents moyens de mise en œuvre. Ce sentiment est d'autant plus partagé dans la profession en cette année de réforme du collège.

Par ailleurs, ces deux sujets ont donné lieu à plus de liberté pour les collègues, qui ont ainsi pu élargir leur horizon et envisager des productions diverses. Ce sujet valorise les pratiques des professeurs documentalistes et offre une possibilité toujours renouvelée de penser les collaborations avec les collègues de discipline. Plus axé sur le caractère protéiforme du métier, les 2 sujets ont ainsi été en adéquation totale avec les préoccupations actuelles des professeurs documentalistes.

La réforme du collège tient une grande place dans les préoccupations des documentalistes et le sujet 1 « Place et rôle du professeur documentaliste dans les parcours et les dispositifs pluridisciplinaires : de la stratégie locale à la démarche générale, analyse des besoins, continuité des apprentissages » favorise la réflexion autour de la mise en œuvre des parcours, EPI et EMI.

Le sujet 2, autour de la veille est jugé plus classique mais était assez attendu par les collègues.

Les collègues ont ainsi pu se reconnaître davantage dans la pluralité des sujets.

Comme chaque année, le thème initial de réflexion du réseau 3D pour l'année 2016/2017 a été établi par l'Inspection, et plus particulièrement par M. Gante. Ce sujet a été élaboré à partir des questions de société et des priorités académiques. La coordination académique et l'ensemble des animateurs de district ont contribué à la recherche, au développement et à la rédaction des sous-thèmes lors de la réunion bilan 3D de juin 2016.

2. Les choix des sous thèmes par district

Les sous-thèmes

1. Place et rôle du professeur documentaliste dans les parcours et les dispositifs pluridisciplinaires : de la stratégie locale à la démarche générale, analyse des besoins, continuité des apprentissages **(D3-93 / D4-93)**
 - parcours artistique et culturel
 - parcours citoyen **(D3-93 / D6-93 / D7-93 / D9-93)**
 - Enseignement Moral et Civique
 - parcours avenir et découverte professionnelle
 - accompagnement personnalisé
 - IDD ou EPI / TPE ou PPCP **(D8-93)**

2. Mise en œuvre de la veille info-documentaire : **(D4-93)**
 - analyse des besoins / stratégie et communication **(D1A-93 / D1B-93)**
 - connaissance et maîtrise des outils **(D5-93)**
 - veille et pédagogie info-documentaire **(D2-93)**

Quelques précisions sur le choix des sous-thèmes

Place et rôle du professeur documentaliste : 6 districts

Mise en place de la veille : 5 districts.

Donc plutôt équilibré.

3 - Les productions

Les productions validées : 2014 – 2015

Les thèmes de l'année passées étaient les suivants : Développer la curiosité intellectuelle des élèves et construire le sens de leurs apprentissages.

Les productions validées sur ces sujet sont les suivantes :

D1b	Le jeu au CDI
D3	Le booktrailer
D6	Bibliographie sur les médias
D8	Fiche de création de jeux

Elles sont disponibles sur le site <http://pointdoc.ac-creteil.fr>

Tableau de présentation par district des productions 2015 – 2016 : en attente de validation

	Production	Avancement
District 1a : DIOURIS Marion Collège Henri Barbusse, 23 rue de Sevran 93200 Saint-Denis - tél : 01 49 40 10 35 <i>Mise en oeuvre de la veille info-documentaire : analyse des besoins / stratégie et communication Valoriser les stratégies de veille de l'établissement par la mise en place d'un outil collaboratif.</i>	Une session twitter collaborative	reçue
District 1b : YA-CHEE-CHAN Delphine LPO Maurice Utrillo, 152 Rue Jean Durand 93240 Stains – tél : 01 49 71 40 00 <i>Mise en oeuvre de la veille info-documentaire : analyse des besoins / stratégie et communication Comment mieux analyser les besoins informationnels des professeurs de son établissement ?</i>	Un questionnaire d'analyse des besoins	reçue
District 2 : VENDE Mathilde Lycée Wallon, 146 rues des cités 93300 Aubervilliers – tél : 01 48 11 18 20	Publication d'une veille organisée et partagée sur le thème de la lecture.	Reçue www.pearltrees.com/ ressourceslecture

<p>Mise en œuvre de la veille info-documentaire : <i>analyse des besoins / stratégie et communication</i> <i>Mettre en place une veille partagée axée sur la lecture</i></p>		
<p>District 3 : DEBRUNE Jérôme Lgt Wolfgang Amadeus Mozart, 10 avenue Charles de Gaulle BP 24 93150 Le Blanc-Mesnil – tél : 01 49 39 07 75</p> <p>Place et rôle du professeur documentaliste dans les parcours et les dispositifs pluridisciplinaires <i>Place et rôle de l'enseignant-te documentaliste dans les dispositifs pluridisciplinaires, notamment dans l'Education aux Médias et à l'Information</i></p>	<p>Alimentation du blog créé par les documentalistes du district l'année dernière : séances pédagogiques, textes de réflexion, recherche de référentiels et d'exemples de progression pour les compétences informationnelles et documentaires.</p>	<p>Reçue http://leherissondechaine.hautetfort.com/2015-2016/</p>
<p>District 4 : BOUR Gabrielle LGT Jean Zay, 1 avenue du Maréchal Juin 93604 Aulnay-sous-Bois – tél : 01 48 66 04 98</p> <p>Place et rôle du professeur documentaliste dans les parcours et les dispositifs pluridisciplinaires : <i>et</i> Mise en œuvre de la veille info-documentaire : <i>analyse des besoins / stratégie et communication</i> <i>La place et le rôle du professeur documentaliste dans les parcours et les Dispositifs tout en nous intéressant tout de même à la problématique de la veille info-documentaire.</i></p>	<p>Veille professionnelle</p>	<p>Reçue http://www.netvibes.com/docdu93#Actualites_professionnelles</p>
<p>District 5 : GAUTHIER Benoît CLG Lavoisier, 02/04 rue Lavoisier 93500 Pantin - tél : 01 48 40 60 57</p> <p>Mise en œuvre de la veille info-documentaire :<i>analyse des besoins / stratégie et communication</i> <i>Optimiser le portail Esidoc au service de la veille documentaire</i></p>	<p>Meilleure connaissance des outils de veille les plus récents et test des fonctionnalités du portail Esidoc et sur la manière d'intégrer différents documents ou ressources numériques</p>	<p>Reçue Un comparatif des outils de veille https://docs.google.com/document/d/1oYrBAMWawDtWqLG2sCoX_5RkJ2G2qcuwSTKe34X_qYs/edit?pref=2&pli=1 Des sources pour la veille https://docs.google.com/document/d/1rz68PscHCSrS0GOyyc1fwAv8IE0bw_LyNs_n5BhVqH7I/edit?pref=2&pli=1</p>

		<p>Une présentation du CDI à la rentrée</p> <p>https://magic.piktochart.com/output/13977627-lettre-cdi-essai</p>
<p>District 6 : RODRIGUEZ Emmanuelle Collège Jean Jaurès, 01 rue Dombasle 93100 Montreuil-sous-Bois - tél : 01 42 87 49 84</p> <p>SERRE Coraline Collège Gustave Courbet – 101 Bd Henri Barbusse 93230 Romainville – tél : 01 56 96 10 40</p> <p>Place et rôle du professeur documentaliste dans les parcours et les dispositifs pluridisciplinaires : <i>parcours citoyen / EMC</i> <i>Le cyber harcèlement</i></p>	<p>Une infographie : charte et usages des réseaux sociaux</p>	<p>reçue</p>
<p>District 7 DELMAS Clara Collège Eric Tabarly 30-32 Avenue Albert Thomas 93320 Les Pavillons-sous-Bois – tél : 01 55 89 15 20</p> <p>TERRIEZ Elodie Collège Louis Pasteur 110 Grande Rue 93250 Villemomble – tél : 01 49 35 13 46</p> <p>Place et rôle du professeur documentaliste dans les parcours et les dispositifs pluridisciplinaires : <i>parcours citoyen / EMC</i> <i>Le professeur-documentaliste au cœur du Parcours Santé : force de proposition et de coordination</i></p>	<p>Un padlet sur les ressources utilisables autour du parcours santé</p>	<p>Reçue</p> <p>http://padlet.com/cdi/clemenceauvillemomble/ni25jgfbqp6q</p>
<p>District 8 : PIERRAT Marine Collège Eugène Carrière, 03 Rue Ernest Pêcheux 93460 Gournay-sur-Marne - tél : 01 43 05 07 51</p> <p>RACZYNSKI Cécile Lycée Evariste Gallois, 32 Avenue Montaigne 93160 Noisy-le-Grand - tel : 01 48 15 15 90</p> <p>Place et rôle du professeur documentaliste dans les parcours et les dispositifs pluridisciplinaires : <i>Les EPI</i></p>	<p>Document réflexif à proposer aux collègues sous forme de cartes mentales (6° / 5°, 4°, 3°)</p>	<p>Reçue</p> <p>Carte mentale Parcours Avenir et sur les EPI</p> <p>https://framindmap.org/c/maps/182669/public</p>

<p><i>Envisager le travail des professeurs-documentalistes dans le cadre de la Réforme du collège</i> (+ ½ journée de formation demandée sur la veille)</p>		
<p>District 9 : FOLLIN Alexandrine Collège Corot, 02 rond point Thiers 93 340 Le Raincy – tél : 01 43 81 19 55</p> <p>Place et rôle du professeur documentaliste dans les parcours et les dispositifs pluridisciplinaires : de la stratégie locale à la démarche générale, analyse des besoins, continuité des apprentissages. : <i>Parcours citoyen/EMC</i> <i>Comment traiter l'actualité au CDI avec les élèves ?</i></p>	<p>Fiche outil sur la mise en œuvre pratique du débat en classe.</p>	<p>Reçue</p>

Description des productions

Les sujets sont associés aux réflexions suivantes :

Pédagogique :

- Outil de veille pour les collègues
- Montrer aux collègues la plus-value du documentaliste
- Une progression documentaire
- Des séances qui doivent être innovantes

Culturel :

- Veille autour de la lecture
- Traitement de l'actualité

Educatif et citoyen :

- Vidéos autour du cyber harcèlement et les bons réflexes à avoir

« Professionnel »

- Outil de veille
- Enrichissement du portail ESIDOC
- Document réflexif sur le métier

Remarque : Une partie des sujets est centrée sur l'optimisation et l'analyse des besoins dans les établissements scolaires, et doivent donc donner lieu à des outils.

4 - Le déroulement du travail

Le rôle de l'animateur de district

Pour l'année 2015/2016, les animateurs de district sont :

D1A : Marion DIOURIS professeur documentaliste au collège Henri Barbusse à Saint-Denis

D1B : Delphine YA-CHEE-CHAN professeur documentaliste au lycée professionnel Maurice Utrillo à Stains

D2 : Mathilde VENDE professeur documentaliste au lycée Henri Wallon à Aubervilliers

D3 : Jérôme DEBRUNE professeur documentaliste au lycée Général et Technologique Mozart au Blanc-Mesnil

D4 : Gabrielle BOUR professeur documentaliste au lycée Général et Technologique Jean Zay à Aulnay-sous-Bois

D5 : Benoît GAUTHIER professeur documentaliste au collège Lavoisier à Bobigny

D6 : Emmanuelle RODRIGUEZ professeur documentaliste au collège Jean Jaurès à Montreuil-sous-Bois et Coraline SERRE au collège Gustave Courbet à Romainville

D7 : coanimation de Elodie TERRIEZ professeur documentaliste au collège Louis Pasteur à Villemomble et Clara DELMAS au collège Eric Tabarly à Pavillons-sous-Bois

D8 : coanimation de Marine PIERRAT professeur documentaliste au collège Eugène Carrière à Gournay-sur-Marne et Cécile RACZYNSKI au lycée Evariste Gallois à Noisy-le-Grand

D9 : Alexandrine FOLLIN professeur documentaliste au collège Corot au Raincy

Les co-animations se sont développées et sont jugées comme positive. Elles permettent d'alléger le travail administratif et d'apporter différentes postures et point de vue dans l'animation des réunions.

Un district supplémentaire sera en co-animation à partir de la rentrée 2016 (D1A).

Lors du bilan de l'année, les animateurs ont globalement trouvé que les sujets étaient intéressants, car jugés en lien avec l'actualité et favorisent la découverte d'outils tout en permettant la mise en œuvre de co-formation sur ces derniers. Néanmoins ces sujets ont soulevés des interrogations jugés sans réponses, notamment autour du décalage entre la profession et les demandes institutionnelles.

Bien que le rôle d'animateur soit vécu comme facilitant la communication dans le groupe, certains collègues soulignent la difficulté à motiver le groupe sur toute l'année, ou même de faire venir certains collègues particulièrement récalcitrants.

5 - Observations sur le sujet de l'année 2015 – 2016

Les sujets ont ainsi été reçu avec force car ces derniers ont permis de réfléchir au positionnement du professeur-documentaliste dans l'établissement tout en répondant à une volonté d'enrichir leur pratique. Les professeurs-documentalistes présents sont très motivés et apprécient ces réunions, vécu comme un vrai moment d'échange et de stimulation intellectuelle. Mais le travail reste inégal, car les documentalistes continuent de ne pas s'investir suffisamment hors des réunions, ce qui rend la phase de production finale plus compliquée, car le temps manque. Le calendrier très particulier de cette année n'a pas été favorable et à condensé l'année en un temps plus réduit.

6 - Synthèse

Ce dispositif, qui n'existe que dans l'Académie de Créteil en l'état, est une véritable chance pour permettre aux documentalistes de se rencontrer, d'échanger, et de créer. Ces espaces contribuent à l'élaboration toujours continue de l'identité professionnelle des documentalistes. Il est donc très important qu'il puisse continuer d'exister encore longtemps et permettre à chacun d'y venir partager ses questionnements et ses expériences, pour y faire vivre le métier.

7. Remerciements

Un grand merci aux animateurs pour leur investissement et pour le travail qu'ils ont réalisé en collaboration avec leurs collègues de districts. Sans eux le réseau ne pourrait exister ! Je remercie plus particulièrement ceux qui cèdent la main pour l'année 2016 – 2017 : **Mathilde VENDE du D2, Marine PIERRAT du D7 et Clara DELMAS du D8**. J'en profite pour souhaiter la bienvenue aux nouveaux animateurs et les remercier pour leur implication : **Camille DUCROT du D1, Barbara ALHOMME du D2, Léna DOURIN du D4 et Flore RAPHOZ DELTHEIL du D8**.

Je remercie également le **GREID** documentation et plus particulièrement **Christophe BARBOT** qui publie nos travaux.

Je tiens enfin à remercier **M. Frédéric GANTE**, IA IPR EVS, chargé du dossier Documentation dans l'Académie de Créteil pour sa confiance professionnelle, son soutien à la documentation et au réseau des documentalistes ainsi que pour ses conseils, toujours judicieux et teintés d'humour.

Rihanata QUENUM-SANFO
Pour la coordination départementale de la Seine-Saint-Denis

Annexes

Quelques principes pour la mise en ligne des productions sur le site académique *Point.Doc*
<http://pointdoc.ac-creteil.fr>

Mise en forme :

- Identifier l'auteur (département, district)
- Rédiger une fiche de présentation succincte indiquant l'adresse de la ressource en ligne, si la production est un site, un blog, un wiki,...
- Regrouper dans un même fichier avec, si nécessaire, un sommaire en première page, les documents qui sont enregistrés au même format
- Un titre de fichier explicite, reflétant le contenu
- Éviter le format .pdf qui interdit l'appropriation du document en empêchant toute modification (L'objectif de ces outils étant la mutualisation)
- Adopter pour les fiches-actions le format utilisé pour les fiches Collège dynamique lecture
- Être vigilants sur les erreurs de frappe, la nécessité de citer ses sources, l'utilisation d'images libres de droits,... : la mise en ligne suppose que le produit soit irréprochable

Contenu :

- Dégager une problématique en rapport avec le thème général ou une de ses déclinaisons, en faisant émerger un besoin professionnel.
- Concevoir la production comme une réponse ou un élément de réponse à cette problématique.
- Traduire cet objectif général en objectifs opérationnels et raisonner en termes d'outils utiles et efficaces pour vous ainsi que pour l'ensemble des collègues
- Faire rapidement un état de l'existant dans le domaine concerné de manière à proposer une production originale
- L'ensemble des éléments de la production doit être cohérent. Tout doit être utile, il faut donc éliminer le superflu et éviter la littérature

NB : Le poids des productions ne doit pas dépasser 9-10 Mo.

TRADUIT SOUS FORME DES CRITÈRES LES PLUS COURANTS / NON MISE EN LIGNE

Sources non citées
Contenu peu explicite, trop vague ou trop succinct, ne permettant pas la mise en œuvre
Contenu incomplet : non finalisé, absence d'objectifs, d'évaluation,...
Contenu peu novateur ou en rapport direct avec nos missions habituelles
Contenu relevant d'une discipline plutôt que d'une séance info-documentaire
Contenu non mutualisable (<i>réserve au district</i>)
Compilation de séances, rassemblées sans analyse ni commentaire
Compilation de ressources sélectionnées sans analyse ni commentaire
Site, blog,... sans fiche de présentation

Images non libres de droit ou dont on ignore si elles sont libres de droit

Mauvais choix de la plate-forme : Présence de publicités contraires à la déontologie (*productions numériques*)