

**Académie de Créteil**  
**Bilan de fonctionnement du**  
**réseau d'animation 3D en Seine et Marne**  
**2016-2017**

Sommaire

I – Indicateurs de fréquentation

A) Comparatif des cinq dernières années.....	2
B) Comparatif de la participation par district.....	3
C) Comparatif de la participation par réunion.....	4
D) Le noyau stable .....	5

II – Bilan qualitatif

A) Choix des thèmes .....	5
B) Les productions .....	6
C) Rôle de l'animatrice de district .....	9

III – Synthèse .....	10
----------------------	----

ANNEXE :

Quelques principes pour la mise en ligne des productions sur le site académique Point.Doc :

<a href="http://pointdoc.ac-creteil.fr/">http://pointdoc.ac-creteil.fr/</a> .....	11
---	----

## I – Indicateurs de fréquentation

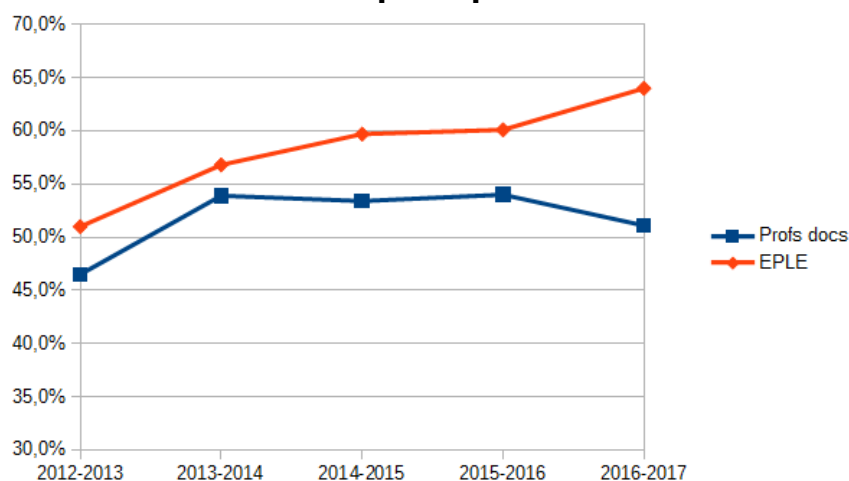
### A) Comparatif des cinq dernières années

Le réseau concerne en moyenne plus de la moitié des établissements, et ce chiffre a progressé (+ 3,9 %) depuis l'an dernier. En revanche, le pourcentage de professeurs documentalistes participants est en recul (-2,9 %) mais reste supérieur à 50 %.

Depuis 2012, la participation des établissements est en constante augmentation. Cela montre bien l'intérêt des professeurs documentalistes pour les travaux du réseau.

Année	2012-2013	2013-2014	2014-2015	2015-2016	2016-2017
Thème	Travailler en réseau	Cultures numériques	Curiosité intellectuelle et sens des apprentissages	Dispositifs pluridisciplinaires Veille info-documentaire	Formation d'un élève acteur de sa future citoyenneté
Prof docs présents	46,5 %	53,9 %	53,4 %	54 %	51,1 %
EPLÉ représentés	51,0 %	56,8 %	59,7 %	60,1 %	64 %

**Evolution de la participation sur 5 ans**

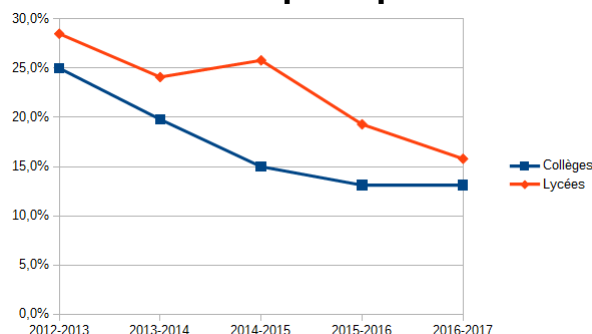


EPLÉ jamais représentés	Collèges 25 % Lycées 28,5 %	Collèges 19,8 % Lycées 24,1 %	Collèges 15,7 % Lycées 25,8 %	Collèges 13,1 % Lycées 19,3 %	Collèges 13,1 % Lycées 15,8 %
EPLÉ présents à la 1 <sup>ère</sup> réunion seulement	Collèges 4,7 % Lycées 1,1 %	Collèges 7,6 % Lycées 5,2 %	Collèges 0,8 % Lycées 3,4 %	Collèges 3,8 % Lycées 0 %	Collèges 3,8 % Lycées 3,5 %

Evolution du pourcentage d'établissements non-participants

Année	Collèges	Lycées
2012-2013	25 %	28,5 %
2013-2014	19,8 %	24,1 %
2014-2015	15 %	25,8 %
2015-2016	13,1 %	19,3 %
2016-2017	13,1 %	15,8 %

**Evolution de la non-participation sur 5 ans**



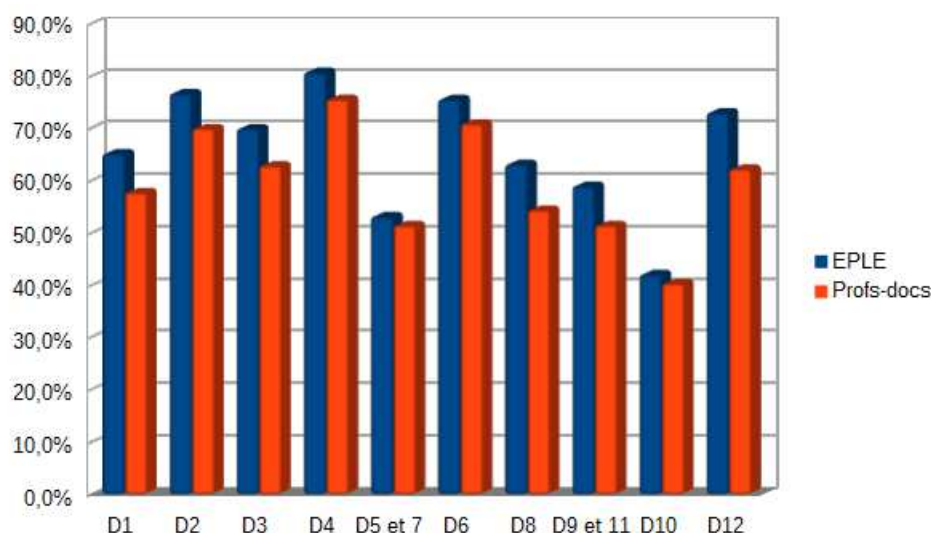
Sur les cinq dernières années, le pourcentage des établissements non représentés dans les 3D est en baisse continue, confirmée cette année pour les lycées et stable pour les collèges.

Les raisons qui expliquent cette non participation sont diverses :

- certains collègues ne souhaitent pas s'impliquer dans le réseau et ne participent donc pas aux réunions sans donner forcément de raisons à ce choix personnel ;
- un manque d'intérêt pour le sujet de cette année ;
- quelques collègues ont encore des difficultés à obtenir l'autorisation de participer aux réunions de la part de leur chef d'établissement (l'absence du professeur documentaliste impliquant la plupart du temps la fermeture du CDI) ;
- d'autres collègues ont des projets d'établissement ou des projets d'équipe très prenants, qui ne leur permettent pas de s'impliquer dans le travail de leur district.

## B) Comparatif de la participation par district

**Participation par district en 2016-2017**

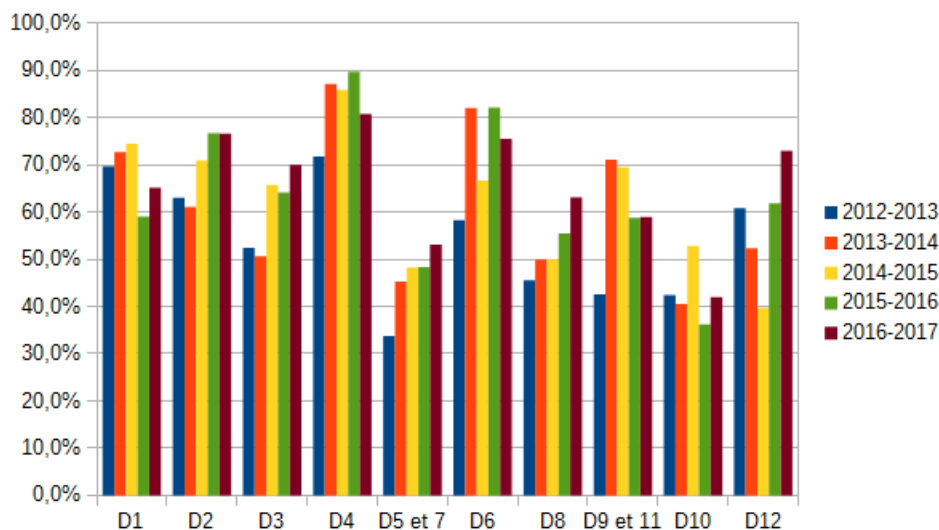


- ✓ La fréquentation est inférieure à 50 % dans un seul district.
- ✓ Dans les trois districts ayant la plus faible fréquentation (D10, D5 & 7, D9 & 11), elle est en hausse par rapport à l'an passé
- ✓ Pour la moitié des districts, la participation des établissements est supérieure à 70 %
- ✓ Trois districts (D2, D5 & 7, D8) ont une participation de leurs établissements qui ne cesse d'augmenter depuis cinq ans.

## Comparatif de la participation par district sur cinq ans

	D1	D2	D3	D4	D5 & 7	D6	D8	D9 & 11	D10	D12
2012-2013	69,7%	63,1%	52,5%	71,8%	33,8%	58,3%	45,6%	42,6%	42,4%	60,9%
2013-2014	72,7%	61,1%	50,7%	87,2%	45,3%	82,1%	50,0%	71,1%	40,6%	52,4%
2014-2015	74,5%	71,0%	65,8%	85,9%	48,3%	66,7%	50,0%	69,5%	52,9%	39,7%
2015-2016	59,1%	76,7%	64,2%	89,7%	48,4%	82,2%	55,5%	58,8%	36,2%	61,9%
2016-2017	65,2%	76,7%	70,0%	80,8%	53,1%	75,6%	63,2%	58,9%	42,0%	73,0%

## Evolution de la participation sur cinq ans par district



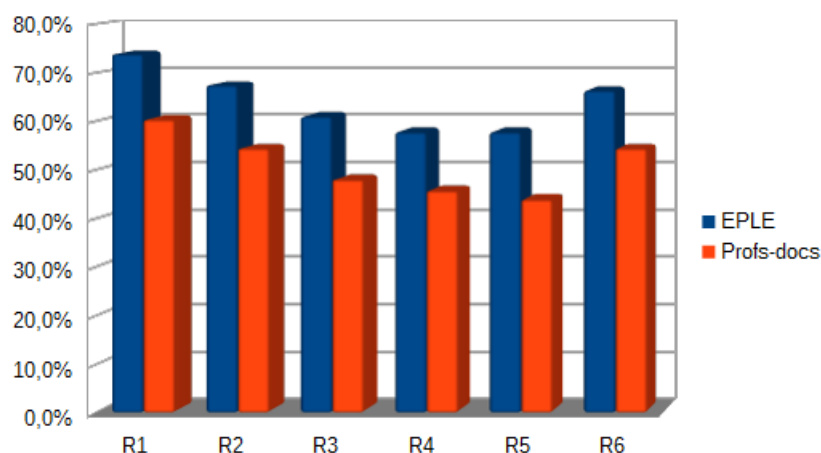
Le thème de travail de cette année a mobilisé en moyenne plus d'établissements que les autres années. Seuls deux districts (D4, D6) ont vu leur taux de participation baissé légèrement par rapport à l'année dernière mais il est resté néanmoins élevé (supérieur à 75 %).

### C) Comparatif de la participation par réunion

#### Fréquentation moyenne par réunion pour l'ensemble du département

	Total	R1	R2	R3	R4	R5	R6
EPLE	187	73,8%	67,4%	61,0%	57,8%	57,8%	66,3%
Lycées	57	63,2%	59,6%	47,4%	49,1%	56,1%	73,7%
Collèges	130	66,2%	60,0%	55,4%	48,5%	48,5%	52,3%
Profs-docs	221	59,7%	53,8%	47,5%	45,2%	43,4%	53,8%

#### Fréquentation moyenne par réunion (2016-2017)



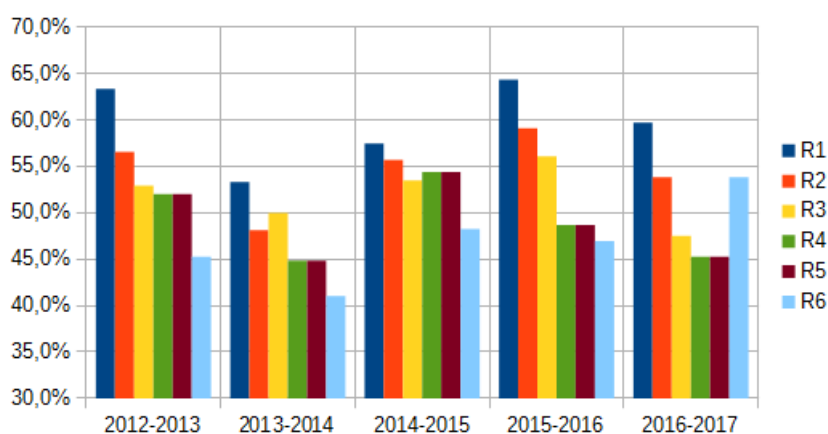
Cette année, contrairement aux années précédentes, la dernière réunion n'est pas celle qui compte le plus faible taux de participation. Cela est davantage marqué dans les districts qui ont choisi de regrouper la cinquième et la sixième réunion pour qu'elle dure toute la journée. Cela permet d'inclure une sortie, une visite d'un lieu culturel pour enrichir la réflexion effectuée dans l'année.

Cela montre aussi l'intérêt des collègues pour terminer la production et ne pas laisser le travail de formalisation de celle-ci reposer uniquement sur l'animatrice. Ce travail reste primordial car il permet de pérenniser l'existence du réseau.

Comparatif par réunion depuis cinq ans (professeurs documentalistes présents)

	2012-2013	2013-2014	2014-2015	2015-2016	2016-2017
<b>R1</b>	53,3 %	64,7 %	57,4 %	64,3 %	59,7 %
<b>R2</b>	48,1 %	57,9 %	55,7 %	59,1 %	53,8 %
<b>R3</b>	50 %	51,2 %	53,5 %	56,1 %	47,5 %
<b>R4</b>	44,8 %	53,4 %	54,4 %	48,7 %	45,2 %
<b>R5</b>	44,8 %	55,7 %	50,9 %	49,1 %	45,2 %
<b>R6</b>	41 %	45,1 %	48,2 %	47 %	53,8 %
<b>Diff</b>	-12,3	-19,6	-9,2	-17,3	-5,9

**Evolution de la présence des professeurs documentalistes par réunion sur cinq ans**



D) Evolution du noyau stable

	D1	D2	D3	D4	D5 & 7	D6	D9	D9 & 11	D10	D12
2015-2016	25,0%	63,2%	46,4%	73,3%	24,3%	68,7%	9,1%	30,4%	12,0%	42,9%
2016-2017	46 %	35 %	42 %	53 %	51 %	62,5 %	26 %	21,7 %	36 %	50 %
	↗ + 21	↘ - 28	↘ - 4	↘ - 20	↗ + 27	↘ - 6	↗ + 17	↘ - 9	↗ + 24	↗ + 7

De manière générale dans tous les districts, le travail réalisé lors des réunions repose sur un groupe de collègues fidèles (présents à au moins cinq réunions sur les six). Ce groupe est plus ou moins nombreux suivants les districts mais il est toujours bien impliqué et, de ce fait, le travail y est efficace.

**II – Bilan qualitatif**

A) Choix des thèmes et sous-thèmes

Le choix des districts s'est tourné majoritairement sur la question de l'Education aux Médias et à l'Information (80 % des districts). En effet le thème concernant la construction des valeurs républicaines n'a été retenu que dans deux districts.

La répartition générale est la suivante :

**Place et rôle du professeur documentaliste dans la formation  
d'un élève acteur de sa future citoyenneté :  
stratégies et démarches pédagogiques**

*A. A travers l'EMI :*

1. Manipulation de et par l'image : **D4, D10**
2. Production, diffusion et consommation d'images (droit d'auteur, droit à l'image, sources, respect de la vie privée,...) : comment faire évoluer les pratiques naturelles des élèves ? : **D8**
3. Points de vue et opinion, préjugés et stéréotypes : **D2, D6**
5. Publicité sur tous supports : **D 12**
6. Enjeux économiques et sociétaux des médias : **D1**
8. Autre sujet : **D5 et 7** (Vivre ensemble)

*B. A travers la construction des valeurs républicaines :*

1. Vivre ensemble : **D3**
2. Débat : **D9 et 11**
5. Partenariats et collaborations : **D9 et 11**

Le sujet de cette année a permis de réfléchir sur les thématiques suivantes :

- La consommation de l'information
- La théorie du complot ;
- La place de l'image ;
- Préjugés et stéréotypes ;
- Le parcours citoyen ;
- La publicité

Les animatrices soulignent le fait qu'il s'agissait d'un sujet d'actualité et qui correspondait aux problématiques rencontrées en établissement. Cela a donné lieu à des échanges formateurs et enrichissants. Il a également été trouvé utile de séparer le groupe en plusieurs petits groupes de travail, ce qui a été particulièrement efficace pour la réalisation de la production finale.

Le choix du sujet a été fédérateur dans certains districts où il a été accueilli avec beaucoup d'enthousiasme qui a permis au groupe de bien se l'approprier. L'intérêt était d'autant plus fort lorsque ce choix partait d'un constat sur les problèmes rencontrés dans les différents établissements.

A l'inverse dans d'autres districts, il n'a pas suscité le même intérêt. Des collègues ayant des points de vue différents n'ont pas souhaité participer aux débats et cela s'est ressenti sur la fréquentation aux réunions suivantes. Le thème général a parfois été jugé trop vaste à traiter, ce qui montre bien la nécessité de définir un sujet précis pour le travail de l'année lors de la première réunion.

**B) Les productions**

Une fois transmises à la coordinatrice départementale, les productions des districts sont étudiées par les coordinatrices des trois départements afin d'en valider leur publication ou non sur le site académique Pointdoc.

## 2015-2016 : Productions validées

District : Animatrice <i>Sujet de travail</i>	Production
<b>D1</b> : Emily BERGER <i>L'EMI dans les EPI et TPE</i>	Référentiel EMI de la sixième à la terminale : notions, savoirs, savoirs faire et niveaux
<b>D3</b> : Marie-Eglantine COQ-FAIVRE <i>Connaître les serious games disponibles et réfléchir en commun sur leur possible utilisation dans les différents dispositifs et parcours mis en place.</i>	Utiliser le jeu sérieux en classe : analyse de jeux et propositions de séances
<b>D6</b> : Sophie MARS <i>Comment, de la 6e à la terminale, exploiter les fictions et documentaires autour de thématiques citoyennes données (en liaison avec le programme d'EMC) ?</i>	Fiches action pour travailler sur des thématiques citoyennes à partir d'ouvrages du CDI
<b>D10</b> : Delphine GUILLIER <i>Parcours citoyen de la 6ème à la terminale</i>	Exemple de progression pour le parcours citoyen (EMC et EMI) au collège  Exemple de progression pour le parcours citoyen (EMI et EMC)
<b>D9 et 11-77</b> : Camille MAROLLE et Cécile DEDENON <i>Comment le professeur-documentaliste peut-il mettre en place un processus de veille en partant de ses besoins pour aller vers ceux des élèves ?</i>	Faire sa veille : propositions de référentiels et d'outils
<b>D12</b> : Emmanuelle VINCENT et Aurélie IBARRA <i>Volet éducation au développement durable dans le cadre des parcours (essentiellement citoyen et avenir)</i>	Mode d'emploi de Folios : prise en main et mise en place

## 2016-2017 : Productions reçues (en attente de validation)

District : Animatrice <i>Sujet de travail</i>	Production
<b>D1</b> : Virginie LENFANT  <i>A – 6 : Présentation des différents médias (concurrence entre presse écrite/presse en ligne, réseaux sociaux, financement avec ou sans publicité) Comment les usages et façons de consommer l'information vont-ils évoluer ?</i>	<b>Production regroupée dans un blog :</b> <a href="https://enjeueconomiquesetsocietauxdesmedias.wordpress.com/">https://enjeueconomiquesetsocietauxdesmedias.wordpress.com/</a> <ul style="list-style-type: none"> <li>• Carte heuristique sur les enjeux économiques et sociétaux des médias</li> <li>• Liste non exhaustive de sites/pages de sites utiles pour l'EMI</li> <li>• Exemples d'utilisations pédagogiques de l'infographie sur les propriétaires des grands médias français</li> </ul>
<b>D2</b> : Salima CHERIGUENE  <i>A – 3 : Stratégies et démarches pour développer l'esprit critique des élèves à travers l'exemple de la théorie du complot.</i>	<b>Production regroupée dans un padlet :</b> <a href="https://padlet.com/profdocothis/ifflyl5onzdm">https://padlet.com/profdocothis/ifflyl5onzdm</a> <ul style="list-style-type: none"> <li>• Articles pour un éclairage théorique sur la théorie du complot</li> <li>• Exposition</li> <li>• Séquences pédagogiques</li> <li>• Bibliographies, sitographies</li> </ul>

<p><b>D3</b> : Marie-Eglantine COQ-FAIVRE</p> <p><i>B – 1 : L'EMI au service de l'intégration de tous en fonction des réalités locales</i></p>	<p><b>Production regroupée dans un genially :</b>  <a href="https://www.genial.ly/591d51d436eb602964e81b36/parcours-citoyen-3d">https://www.genial.ly/591d51d436eb602964e81b36/parcours-citoyen-3d</a></p> <ul style="list-style-type: none"> <li>• Bibliographie et sitographie sur le thème du harcèlement</li> <li>• Bibliographie et sitographie sur le thème des stéréotypes</li> <li>• Ressources pour un public allophone</li> <li>• Carte mentale de ressources sur le handicap</li> </ul>
<p><b>D4</b> : Andréa VAUCLIN</p> <p><i>A – 1 : Création d'un dossier pédagogique présentant un ensemble de séquences et d'outils clés en main pour les professeurs documentalistes tout au long de la scolarité des élèves du second degré.</i></p>	<p>Production regroupée dans un dossier pédagogique contenant des séquences pédagogiques (séances et documents supports élèves inclus) sur :</p> <ul style="list-style-type: none"> <li>• La manipulation à des fins politiques</li> <li>• La manipulation à des fins commerciales</li> <li>• Le culte de soi sur les réseaux sociaux</li> </ul>
<p><b>D5 et 7</b> : Aurélie FOUQUET</p> <p><i>A, B – 1 : En quoi l'EMI peut-elle aider à mieux vivre ensemble ?</i></p>	<p>Création d'un jeu de société pédagogique pour susciter le débat dans le cadre de situation du quotidien, réfléchir sur la notion du vivre ensemble et travailler la compétence "savoir débattre" inscrite dans le Socle Commun</p>
<p><b>D6</b> : Sophie MARS</p> <p><i>A – 3 : Quelles pratiques pédagogiques peut-on mettre en place au CDI pour que les élèves dépassent préjugés et stéréotypes, et soient capables de défendre un point de vue et une opinion de manière éclairée, documentée et argumentée ?</i></p>	<p><b>Production regroupée dans un padlet :</b>  <a href="https://padlet.com/cdilafayette_coulommiers/yv5g758bob9">https://padlet.com/cdilafayette_coulommiers/yv5g758bob9</a></p> <ul style="list-style-type: none"> <li>• Carte heuristique sur le sujet choisi</li> <li>• Fiches projets</li> <li>• Ressources utiles</li> </ul>
<p><b>D8</b> : Tiffany DUBOIS</p> <p><i>A – 2 : Production, diffusion et consommation d'images : pour une éducation progressive à l'image.</i></p>	<ul style="list-style-type: none"> <li>• Quatre vidéos sur la recherche d'images libres de droit (non publiées en ligne)</li> <li>• Désinformation : savoir si une information est vraie ou fausse sur Internet</li> </ul> <p><a href="https://www.genial.ly/58e630aeba1aad11c0829264/desinformation">https://www.genial.ly/58e630aeba1aad11c0829264/desinformation</a></p> <ul style="list-style-type: none"> <li>• Plagiat au collège</li> </ul> <p><a href="http://prezi.com/f8qxbtuwa4jw/?utm_campaign=share&amp;utm_medium=copy">http://prezi.com/f8qxbtuwa4jw/?utm_campaign=share&amp;utm_medium=copy</a></p> <ul style="list-style-type: none"> <li>• Créer une vidéo avec Powtoon</li> </ul> <p><a href="https://www.powtoon.com/online-presentation/gk6NkJxWno9/?mode=movie">https://www.powtoon.com/online-presentation/gk6NkJxWno9/?mode=movie</a></p>
<p><b>D9 et 11</b> : Camille MAROLLE et Cécile DEDENON</p> <p><i>B – 2 et 5 : Comment le professeur-documentaliste peut-il être force de proposition pour co-construire le nouveau Parcours Citoyen de l'élève (de la 6 e à la Terminale) en réalisant pleinement ses 3 missions pédagogiques : l'EMI, l'ouverture culturelle et la promotion de la lecture ?</i></p>	<p><b>Production regroupée dans un blog :</b>  <a href="https://districts9et11.wordpress.com/">https://districts9et11.wordpress.com/</a></p> <p>Cartes mentales sur :</p> <ul style="list-style-type: none"> <li>• La place du prof doc dans le parcours citoyen</li> <li>• Les partenaires du prof-doc pour les valeurs républicaines</li> <li>• Quelles sont les valeurs républicaines ?</li> <li>• Ressources de profs-docs sur les valeurs républicaines</li> </ul>



<p><b>D10</b> : Delphine GASNIER</p> <p><i>A – 1 : Lire une image ! Pourquoi ? Comment ?</i></p>	<p>Une séquence pédagogique composée de trois séances sur la lecture de l'image au cycle 4.</p> <ul style="list-style-type: none"> <li>• Séance 1 : L'image</li> <li>• Séance 2 : Pourquoi analyser une image ?</li> <li>• Séance 3 : Pouvons-nous nous fier aux images ?</li> </ul>
<p><b>D12</b> :</p> <p>Emmanuelle VINCENT et Aurélie IBARRA</p> <p><i>A – 5 : Comment éduquer à la citoyenneté de la 6e à la terminale par l'analyse de supports publicitaires ?</i></p>	<p><b>Production regroupée dans un pearltrees :</b>  <a href="http://www.pearltrees.com/3danimation77d12#157">http://www.pearltrees.com/3danimation77d12#157</a></p> <p>Ensemble de documents classés dans des rubriques :</p> <ul style="list-style-type: none"> <li>• Comment éduquer à la citoyenneté par l'analyse de supports publicitaires ?</li> <li>• Reconnaître un discours publicitaire</li> <li>• Publicité sur internet</li> <li>• Influence de l'histoire et évolution des mœurs dans la publicité</li> <li>• Arts, langage et publicité</li> <li>• Manipulation et propagande</li> <li>• Campagnes de sensibilisation et de prévention</li> <li>• Ressources générales</li> </ul>

Grâce aux multiples outils numériques à notre disposition, beaucoup de productions ont été regroupées en ligne sur des supports collaboratifs (blog, padlet, genially, pearltrees,...). Cela permet à chacun de déposer ses documents, ses liens et/ou de rédiger ses articles directement. Ainsi l'animatrice n'est plus en charge seule de rassembler et de finaliser la production finale. Certains outils offrent en outre une présentation ludique et agréable (genially, powtoon,...) ce qui rend la production plus attractive.

Nombreux sont les districts qui transmettent une production riche, contenant plusieurs documents qui se complètent les uns les autres : cartes heuristiques, séquences pédagogiques avec fiches séances et documents supports, bibliographies / sitographies,... Un district a lui choisi de réaliser des capsules vidéos tandis qu'un autre a créé un jeu de société pédagogique sur le vivre ensemble.

### C) Rôle de l'animatrice de district

Le rôle de l'animatrice de district reste essentiel pour le bon fonctionnement du réseau. Elle doit impulser le travail, animer les réunions mais aussi en faire la synthèse et l'analyse. Ce rôle nécessite un positionnement particulier qu'il faut parfois rappeler car il peut être perçu comme un rôle de « chef du district ». Il demande aussi du temps pour la préparation l'organisation ainsi que la transmission des documents à la coordination académique. Le travail en co-animation est donc particulièrement apprécié car il permet d'alléger ces tâches notamment administratives.

Beaucoup de renouvellement dans les animateurs de district cette année. Des animatrices passent le relai et nous les remercions pour leur engagement :

- Salima CHERIGUENE dans le district 2
- Marie-Eglantine COQ-FAIVRE dans le district 3
- Andréa VAUCLIN dans le district 4
- Sophie MARS dans le district 6
- Tiffany DUBOIS dans le district 8

- Cécile DEDENON dans les districts 9 et 11

Et nous souhaitons la bienvenue à ceux qui ont accepté de prendre la relève :

- Tiphany JOURDAIN dans le district 2
- Alexandra DAUVERNE dans le district 3
- Aurélie MARAT dans le district 4
- Mathilde LAMOURET dans le district 6
- Jean-Marie COUDOUR dans le district 8
- Fabien MURET dans les districts 9 et 11

### III – Synthèse

Le thème de travail de cette année a motivé l'ensemble des districts du département qui se sont bien appropriés les sujets choisis et qui ont rendu des productions de qualité. Le site académique Pointdoc s'enrichit ainsi chaque année de nouveaux documents utilisables par tous. Il est donc d'autant plus dommage qu'ils ne soient pas davantage consultés. Pour essayer d'en augmenter la fréquentation, la coordination académique a choisi cette année de publier chaque production de district séparément (et non plus un article regroupant l'ensemble des productions validées de l'année) afin de pouvoir les indexer. Ainsi, sur la page d'accueil, un menu déroulant permet de rechercher les articles par mots clés (sélectionnés en fonction des productions publiées) et ainsi d'accéder directement à la production intéressante. De plus, un nouveau menu y a fait son apparition. Désormais, il faut se rendre dans l'onglet *Mutualiser* pour retrouver l'ensemble des productions validées. En effet, avant elles étaient publiées dans la rubrique *Se former*, puis il fallait choisir *Réseau 3D* et enfin *Productions des districts* ce qui en compliquait la visibilité. Nous espérons donc que les travaux qui s'y trouvent seront davantage utilisés cette année.

Le réseau est toujours très apprécié par l'ensemble des collègues qui s'y impliquent. Il permet de pouvoir se retrouver et échanger entre professeurs documentalistes, souvent seul représentant de cette fonction dans leur établissement. Ces échanges permettent de mutualiser, d'innover ainsi que de se former notamment aux nouveaux outils numériques.

Ce dispositif n'existant pas dans d'autres académies ni dans d'autres disciplines, il est important que l'ensemble des collègues de l'académie y participe activement, afin qu'il continue d'exister dans les années à venir.

*Elodie Meignen, coordinatrice du réseau 3D pour la Seine et Marne*

*Août 2017*

## **ANNEXE**

### **Quelques principes pour la mise en ligne des productions sur le site académique Point.Doc : <http://pointdoc.ac-creteil.fr/>**

#### Mise en forme :

- Identifier l'auteur (département, district)
- Rédiger une fiche de présentation succincte indiquant l'adresse de la ressource en ligne, si la production est un site, un blog, un wiki,...
- Regrouper dans un même fichier avec, si nécessaire, un sommaire en première page, les documents qui sont enregistrés au même format
- Un titre de fichier explicite, reflétant le contenu
- Eviter le format .pdf qui interdit l'appropriation du document en empêchant toute modification (L'objectif de ces outils étant la mutualisation)
- Adopter pour les fiches-actions le format utilisé pour les fiches Collège dynamique lecture
- Etre vigilants sur les erreurs de frappe, la nécessité de citer ses sources, l'utilisation d'images libres de droits,... : la mise en ligne suppose que le produit soit irréprochable

#### Contenu :

- Dégager une problématique en rapport avec le thème général ou une de ses déclinaisons, en faisant émerger un besoin professionnel.
- Concevoir la production comme une réponse ou un élément de réponse à cette problématique.
- Traduire cet objectif général en objectifs opérationnels et raisonner en termes d'outils utiles et efficaces pour vous ainsi que pour l'ensemble des collègues
- Faire rapidement un état de l'existant dans le domaine concerné de manière à proposer une production originale
- L'ensemble des éléments de la production doit être cohérent. Tout doit être utile, il faut donc éliminer le superflu et éviter la littérature.

NB : Le poids de la production ne doit pas dépasser 9-10 Mo

### **TRADUIT SOUS FORME DES CRITÈRES LES PLUS COURANTS / NON MISE EN LIGNE sur 5 années**

Sources non citées
Contenu peu explicite, trop vague ou trop succinct, ne permettant pas la mise en œuvre
Contenu incomplet : non finalisé, absence d'objectifs, d'évaluation,...
Contenu peu novateur ou en rapport direct avec nos missions habituelles
Contenu relevant d'une discipline plutôt que d'une séance info-documentaire
Contenu non mutualisable ( <i>réservé au district</i> )
Compilation de séances, rassemblées sans analyse ni commentaire
Compilation de ressources sélectionnées sans analyse ni commentaire
Site, blog,...sans fiche de présentation
Images non libres de droit ou dont on ignore si elles sont libres de droit