

Académie de Créteil
Bilan de fonctionnement du réseau d'animation 3D en Seine et Marne
de 2007-2008 à 2015-2016

Sommaire

	Page
<u>Des caractéristiques récurrentes concernant la participation</u>	2
<u>Une participation qui reste importante...</u>	2
<u>... mais toujours très diversifiée...</u>	3
<u>... avec une baisse habituelle de fréquentation au fil des réunions...</u>	4
<u>... mais l'existence d'un « noyau stable » qui garantit la continuité des travaux du réseau</u>	5
<u>Au total, un intérêt qui ne se dément pas pour les réunions 3D</u>	6
<u>Des caractéristiques récurrentes sur la conduite des projets</u>	7
<u>Des thèmes de réflexion généralement fédérateurs</u>	7
<u>Un choix plutôt équilibré sur les thèmes et sous-thèmes proposés</u>	8
<u>Des contenus riches et variés</u>	8
<u>Des productions bien représentatives des échanges et des travaux du groupe</u>	8
<u>Un réseau efficace et vivant</u>	9
<u>L'intérêt unanime des participants</u>	9
<u>Des animatrices motivées</u>	9
<u>Une coordination départementale renouvelée</u>	9
<u>Un nouveau thème de réflexion pour l'année 2016-2017</u>	10
<u>Remerciements</u>	10
<u>Annexe :</u>	11
<u>Quelques principes pour la mise en ligne des productions sur le site académique PointDoc</u>	11

Au terme de ma mission, je m'apprête à vous livrer une sorte de « bilan de santé » du département, qui se base sur l'observation d'indicateurs diachroniques sur 8 ou 9 ans, selon les cas. Ils reflètent un fonctionnement d'une grande régularité.

Le Réseau 3D des professeurs documentalistes de Seine et Marne présente en effet des caractéristiques très récurrentes qui se sont confirmées au fil de toutes ces années.

Des caractéristiques récurrentes concernant la participation

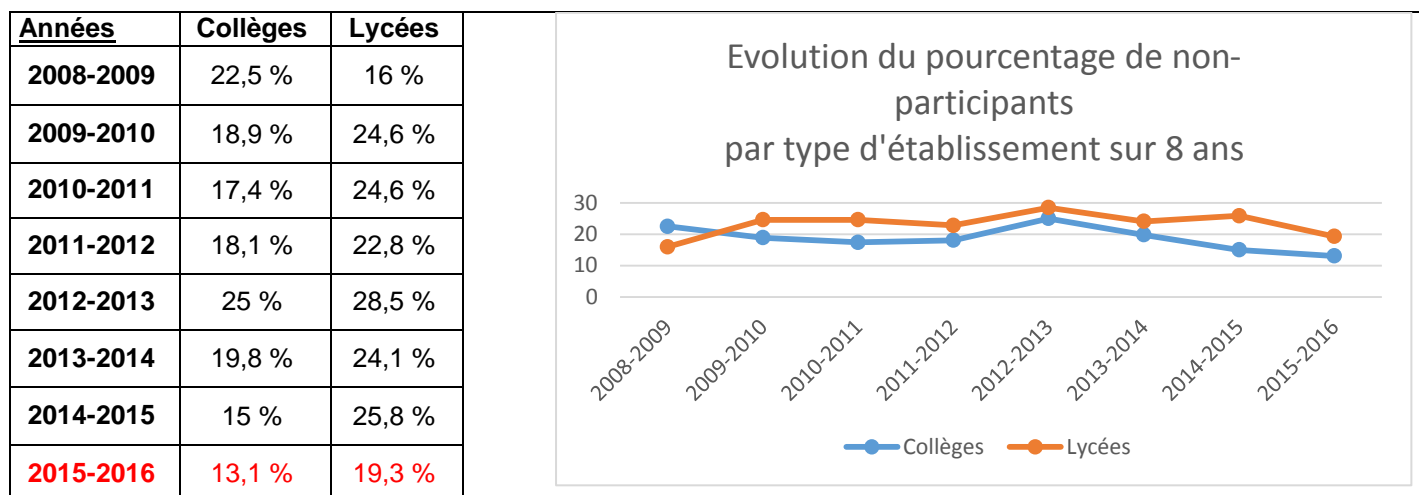
Une participation qui reste importante...

- pour les établissements, elle s'est toujours maintenue, pour l'ensemble du département, au-dessus des 50 % de participants. Si l'on excepte l'année 2012-2013 (46,5 %), c'est également le cas pour le pourcentage de professeurs documentalistes impliqués
- elle est au plus haut cette année pour les établissements représentés (60,1 %), et se situe dans la fourchette haute pour les professeurs documentalistes participants (54 %)
- dans cette logique, les établissements non participants sont les moins nombreux des huit dernières années

Comparatif de fréquentation générale depuis 2007-2008

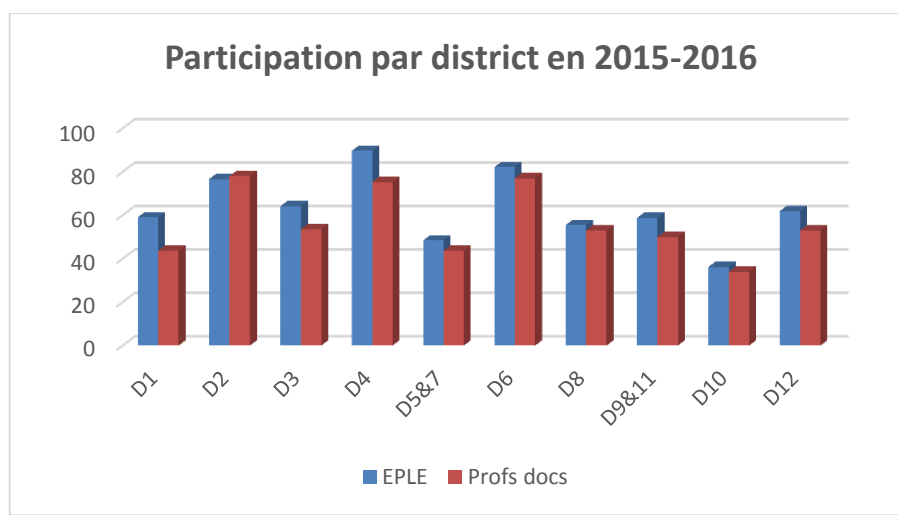
Année	2007 2008	2008 2009	2009 2010	2010 2011	2011 2012	2012 2013	2013 2014	2014 2015	2015 2016
Thème	Internet	Collab. Pédago	Collab. avec CE	Circulaire de rentrée	Lecture écriture	Travailler en réseau	Cultures numériques	Curiosité intellectuelle et sens des apprentissages	Dispositifs pluridisciplinaires Veille documentaire
% Professeurs documentalistes présents	54,5	55,7	56	50,5	52,9	46,5	53,9	53,4	54
% Établissements représentés	52	59,5	58,9	50,9	56,5	51	56,8	59,7	60,1
<p>Evolution de la participation sur 9 ans</p> <p>2007-2008 2008-2009 2009-2010 2010-2011 2011-2012 2012-2013 2013-2014 2014-2015 2015-2016</p> <p>—●— Profs-docs —●— EPLE</p>									
% EPLE jamais représentés	indicateur non retenu	clg 22,5 lyc 16	clg 18,9 lyc 24,6	clg 17,4 lyc 24,6	clg 18,1 lyc 22,8	clg 25 lyc 28,5	clg 19,8 lyc 24,1	clg 15,7 lyc 25,8	clg 13,1 lyc 19,3
% EPLE représentés à la 1 ^{ère} réunion seulement	indicateur non retenu	tous étab 9	clg 3,1 lyc 5,3	clg 8,7 lyc 7	clg 2,4 lyc 5,3	clg 4,7 lyc 1,1	clg 7,6 lyc 5,2	clg 0,8 lyc 3,4	clg 3,8 lyc 0

Evolution du pourcentage d'établissements non-participants depuis 2008-2009



... mais toujours très diversifiée...

Comparatif de la fréquentation par district sur l'année scolaire

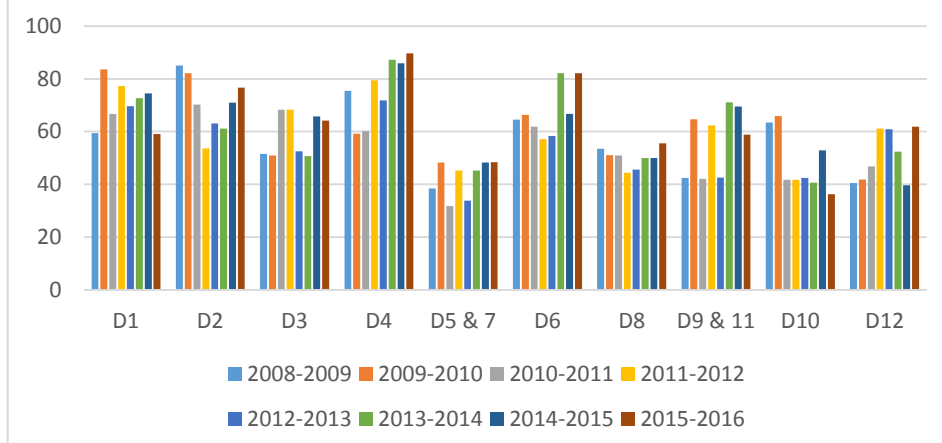


Comparatif de la fréquentation des établissements par district (en %) depuis septembre 2008

	D1	D2	D3	D4	D5 et 7	D6	D8	D9 et 11	D10	D12
2008-2009	59,5	85	51,5	75,5	38,5	64,5	53,5	42,5	63,5	40,5
2009-2010	83,6	82,1	51	59,2	48,3	66,4	51,1	64,7	65,9	41,9
2010-2011	66,7	70,2	68,3	60,2	31,8	61,9	50,9	42,1	41,7	46,8
2011-2012	77,3	53,6	68,3	79,5	45,3	57,1	44,4	62,3	41,7	61,1
2012-2013	69,7	63,1	52,5	71,8	33,8	58,3	45,6	42,6	42,4	60,9
2013-2014	72,7	61,1	50,7	87,2	45,3	82,1	50	71,1	40,6	52,4
2014-2015	74,5	71	65,8	85,9	48,3	66,7	50	69,5	52,9	39,7
2015-2016	59,1	76,7	64,2	89,7	48,4	82,2	55,5	58,8	36,2	61,9

- en 2015-2016, la participation des établissements dépasse assez largement les 50% (de 55,5 à 76,7 %) dans 8 des 10 districts, ce qui est plutôt un peu mieux encore que les deux années précédentes
- on constate une grande disparité d'un district à l'autre : de 36,2 % dans le district 10 (Brie – Sénart) à 76,7% dans le district 2 (Mitry-Mory)
- en règle générale, il y a moins de professeurs documentalistes participants que d'établissements représentés : lorsque deux professionnels sont sur poste, l'un des deux, le plus souvent, reste pour ouvrir le CDI. Cette année, cependant, le district 2 (Mitry-Mory) fait exception

Evolution sur 8 ans de la participation par district

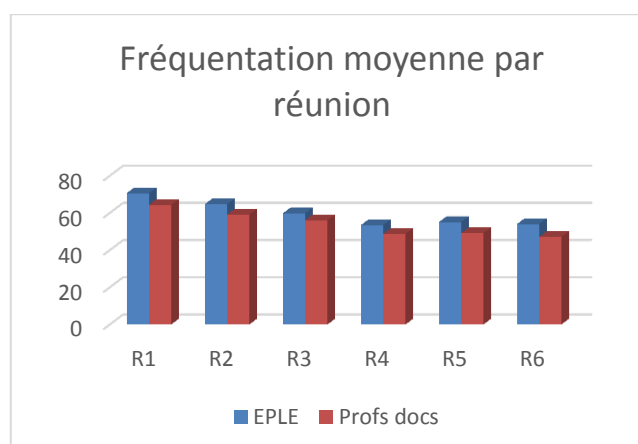


- curieusement, c'est dans les districts D5&7 (Lagny – Marne la Vallée), et surtout cette année D10 (Brie – Sénart), où l'on compte le plus d'établissements et de professeurs documentalistes, que la participation est régulièrement moins élevée
- inversement, c'est dans le district à plus petit effectif que la participation est souvent parmi les plus importantes (D1, Chelles)
- le district 12 (Fontainebleau), en perte de vitesse ces deux dernières années, a retrouvé en 2015-2016 davantage de dynamisme

... avec une baisse habituelle de fréquentation au fil des réunions...

Total		Présents R1	Présents R2	Présents R3	Présents R4	Présents R5	Présents R6	Moy. Annuelle
EPLE	187	132 70,6 %	121 64,7 %	117 59,8 %	100 53,5 %	103 55,1 %	101 54 %	112,3 60,1 %
Lycées	57	39 68,4 %	39 68,4 %	35 61,4 %	35 61,4 %	33 57,9 %	33 57,9 %	35,7 62,6 %
Collèges	130	93 71,5 %	82 63,1 %	82 63,1 %	65 50 %	70 53,8 %	68 52,3 %	76,7 59 %
Profs-docs	230	148 64,3 %	136 59,1 %	129 56,1 %	112 48,7 %	113 49,1 %	108 47 %	124,3 54 %

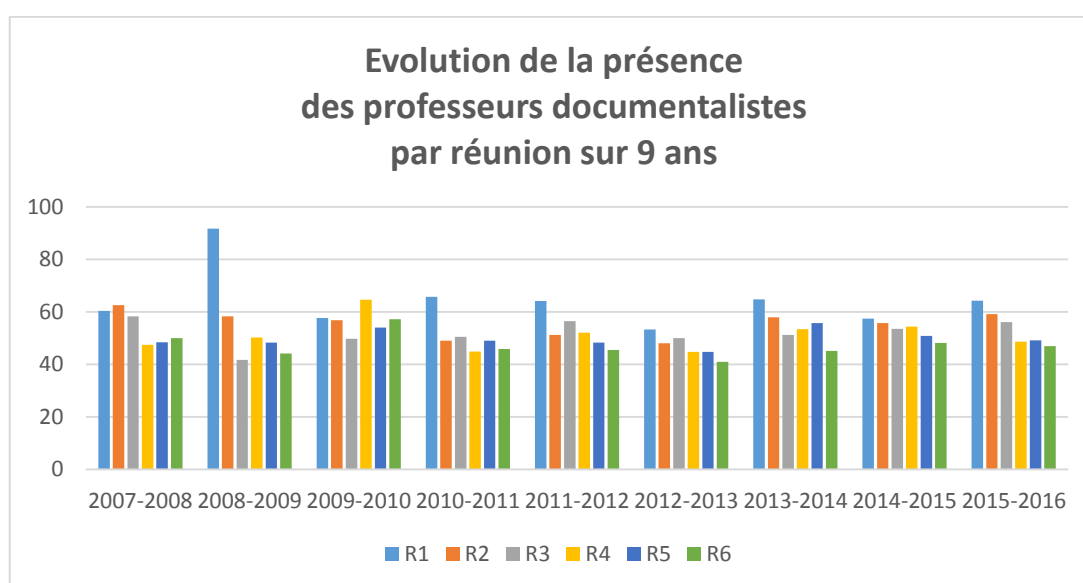
Fréquentation par réunion en 2015-2016



De fait, cette année ne fera pas exception : comme à chaque fois, on observe **une chute régulière du taux de persévérance au fil des séances**, de la première à la dernière réunion, celle qui réunit le moins de participants. Cette déperdition dépasse assez régulièrement les 15 % des professeurs de l'Académie.

Comparatif par réunion depuis 9ans (professeurs documentalistes présents)

	2007-2008	2008-2009	2009-2010	2010-2011	2011-2012	2012-2013	2013-2014	2014-2015	2015-2016
R1	60,4	91,7	57,7	65,7	64,1	53,3	64,7	57,4	64,3
R2	62,5	58,3	56,8	49	51,2	48,1	57,9	55,7	59,1
R3	58,3	41,7	49,8	50,5	56,5	50	51,2	53,5	56,1
R4	47,4	50,2	64,6	44,9	52,1	44,8	53,4	54,4	48,7
R5	48,4	48,3	54	49	48,3	44,8	55,7	50,9	49,1
R6	50	44,1	57,2	45,9	45,5	41	45,1	48,2	47
Diff	- 10,4	- 47,6	- 0,5	- 19,8	- 18,6	- 12,3	- 19,6	- 9,2	- 17,3



Au-delà des motifs habituels d'absence (maladie, maternité), les causes de cette désaffection progressive sont, semble-t-il, multiples. Notamment :

- la mise en place de la réforme du collège, avec son cortège de réunions dans et hors établissement, a pu ne pas être favorable à une activité régulière au sein du réseau, mais ceci n'explique pas tout
- plus généralement, la charge de travail des professeurs documentalistes s'est notablement alourdie ces dernières années (disparition des personnels employés comme « aides-documentalistes », multiplication des projets pluridisciplinaires et des dispositifs nationaux réclamant notre intervention,...) et même si le thème du travail a pu remporter notre adhésion, il peut nous paraître parfois plus urgent d'être présent dans notre établissement que de poursuivre une réflexion professionnelle avec des collègues
- de plus, le planning des rencontres est souvent arrêté avant que ne soient connues les dates des formations du PAF, et ces dernières deviennent souvent prioritaires si elles se déroulent au même moment qu'une réunion 3D. Cependant, l'utilisation d'outils de planification en ligne (Doodle, en particulier) semble, dans certains districts, pouvoir lever ces difficultés de dernière minute et permettre un réajustement du calendrier

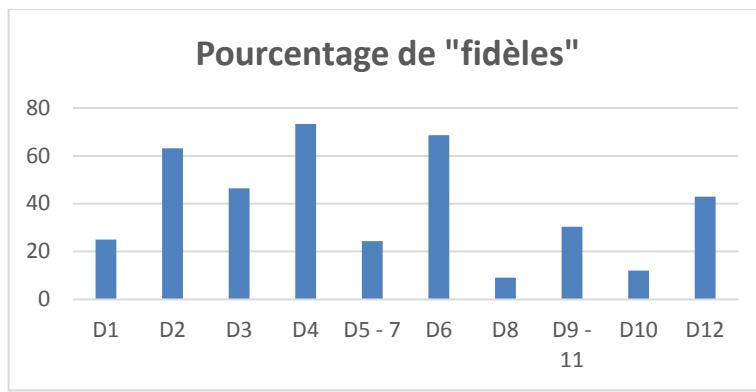
... mais l'existence d'un « noyau stable » qui garantit la continuité des travaux du réseau

Cette année, 10,5 % des professeurs documentalistes Seine et Marnais ont participé à seulement une réunion, et 10,3 % à deux réunions. C'est un chiffre relativement régulier sur les quatre dernières années. Ce « turn-over » peut paraître encourageant, car il est

la preuve qu'à un moment ou à un autre on ressent le besoin de se rencontrer et d'échanger entre professionnels, ou de se ressourcer auprès de

ses collègues du district, mais il est également porteur de difficultés à avancer dans le travail : la participation d'un groupe trop fluctuant nuit effectivement au suivi (même si les animatrices s'attachent généralement à envoyer un compte rendu de chaque réunion). Dès lors, la réflexion du district s'organise essentiellement autour d'un « noyau dur », ces fidèles qui ont participé à au moins cinq des six réunions (animatrice incluse).

Evaluation du « noyau stable » (par district) aux réunions en 2015-2016 (avec comparatif depuis 2012-2013)



	D1	D2	D3	D4	D5 - 7	D6	D8	D9 - 11	D10	D12
Participants 2015-2016	43,7 % ↓	78,1 % ↑	53,6 % ↓	75,3 % ↓	43,7 % ↓	77,1 % ↑	53 % ↑	50 % ↓	34 % ↑	53 % ↑
Noyau stable 2012-13	38,5	31,2	19,2	46,7	20,6	40	21,7	23,8	27,3	29,6
Noyau stable 2013-14	64,3	31,2	35,7	46,7	33,3	56,2	16,7	59,1	11,1	32,1
Noyau stable 2014-15	37,5 %	47,4 %	40 %	73,3 %	39,5 %	43,7 %	21,7 %	30,4 %	28 %	7,1%
Noyau stable 2015-16	25 % ↓	63,2 % ↑	46,4 % ↑	73,3 % =	24,3 % ↓	68,7 % ↑	9,1 % ↓	30,4 % =	12 % ↓	42,9 % ↑

Là encore, on constate une importante disparité. Cependant, ce noyau de fidèles, qu'il soit très réduit (dans le district de Melun, D8, 9,1 %) ou qu'il représente presque les ¾ des professionnels (à Roissy en Brie, D4, 73,3 %) constitue, dans tous les cas de figure, un garant de la continuité et de l'efficacité des travaux.

Dans l'ensemble, cette fidélité est favorisée par :

- un réel intérêt pour le sujet traité
- une organisation en sous-groupes, qui permet à chacun de choisir un sujet de prédilection
- l'avantage trouvé à pouvoir rapidement mettre à profit dans les établissements les avancées du groupe (organisation, gestion, activités, séquences ou séances,...)

Au total, un intérêt qui ne se dément pas pour les réunions 3D

Dans notre département, se maintient sans conteste un réseau vivant et dynamique, et l'année 2015-2016 a confirmé les constatations faites précédemment :

- 60,1 % des établissements ont bénéficié des travaux du réseau. Leur participation régulière au fil des années permet de construire une véritable cohérence sur la vision du métier, les outils utilisés, les pratiques éducatives et pédagogiques
- la participation moyenne des professeurs documentalistes aux dits travaux atteint 54 % (le pourcentage est logiquement un peu moindre : lorsqu'il y a plusieurs postes par établissement, le plus souvent, un seul des professionnels participe au réseau). Le chiffre, qui se maintient généralement au-dessus des 50 % atteste de leur intérêt pour les thèmes de réflexion proposés

- corollairement, le nombre d'établissements non participants est le plus faible des huit dernières années. Si certains professeurs documentalistes (et donc certains collèges ou lycées) ne souhaitent pas s'engager dans le réseau, on constate que, par le biais des mutations et à l'occasion de nouvelles nominations, ces mêmes établissements peuvent de nouveau être impliqués

Cependant, il est raisonnable de nuancer cette analyse optimiste : en effet, si l'on y regarde de plus près on a vu que :

- quelles qu'en soient les raisons, le taux de présence décroît régulièrement et fortement au fil des séances, particulièrement en 2015-2016 (il perd, cette année, 9 points pour les professionnels et presque 13 pour les établissements). La synthèse de la réflexion et sa formalisation pèsent donc sur un plus petit nombre
- si le « noyau stable » s'avère un moteur précieux pour l'avancée de la réflexion, il reste que presque un quart des professeurs documentalistes ne fait qu'une courte incursion (une ou deux présences) dans les réunions du réseau. Il serait intéressant d'en connaître les raisons : importance de la charge de travail dans l'établissement ? réticence de l'équipe de direction à voir le CDI privé de son responsable ? remise en cause du thème imposé ? insatisfaction sur le mode de fonctionnement du groupe ? Tous ces arguments - et d'autres encore - circulent, en effet, sans qu'on les ait vraiment analysés.

Des caractéristiques récurrentes sur la conduite des projets

Les approches des districts sont toujours très différentes, mais en règle générale,

- dans chaque réunion, avant de se pencher sur le sujet choisi, on mène une réflexion approfondie sur la profession : on échange sur les questionnements du quotidien, on confronte, on étudie, on analyse, on critique les expériences ; on fait le point sur notre métier en perpétuelle évolution ; on s'entraide en fonction des compétences particulières de chacun
- pour autant, la mobilisation autour du projet initial se maintient et chaque district s'attache à atteindre, partiellement ou totalement, l'objectif qu'il s'est fixé en début d'année
- les productions sont souvent de qualité. Elles reflètent et formalisent des échanges permanents et une réflexion professionnelle pragmatique, qui constituent la richesse du réseau

Des thèmes de réflexion généralement fédérateurs

Comme le montrent les chiffres de la participation, il semble que, chaque année, on ait pu cibler de réelles préoccupations des professeurs documentalistes, qui voient, dans ces réunions, l'occasion de construire une vision partagée et cohérente de l'actualité professionnelle.

En 2015-2016, particulièrement :

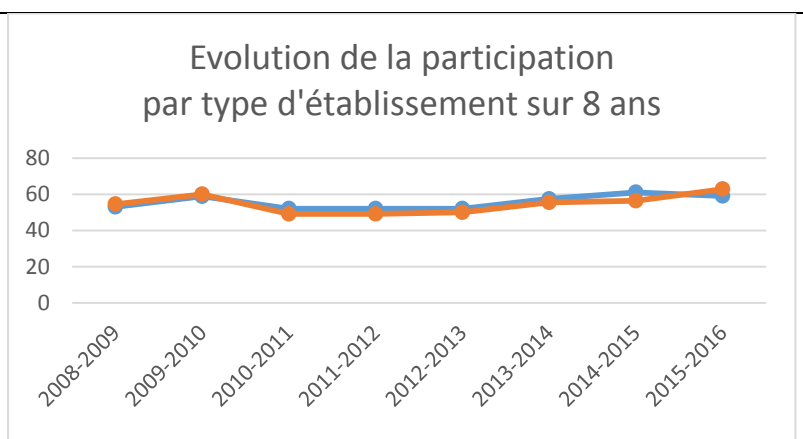
- les parcours sont une nouveauté à mettre en place et à réfléchir qui s'inscrivent dans l'actualité de la réforme
- la veille info-documentaire correspond à une problématique récurrente dans notre métier : manque de temps et de maîtrise de certains outils, nécessité d'organiser la surabondance d'informations

Le choix de ces thèmes cette année, encore davantage que les autres années, a visiblement permis de satisfaire un grand nombre d'enseignants documentalistes.

Il a notamment fédéré tous les niveaux d'enseignement, avec une participation de 3,5 points plus importante des lycées, ce qui ne s'était pas encore rencontré précédemment. L'implication des professeurs documentalistes de lycée ne se dément donc pas, au contraire, puisqu'ils sont cette année plus nombreux que ceux qui exercent en collège. Ils s'engagent également davantage dans l'animation des districts (5 animatrices sur les 12 que compte la Seine et Marne).

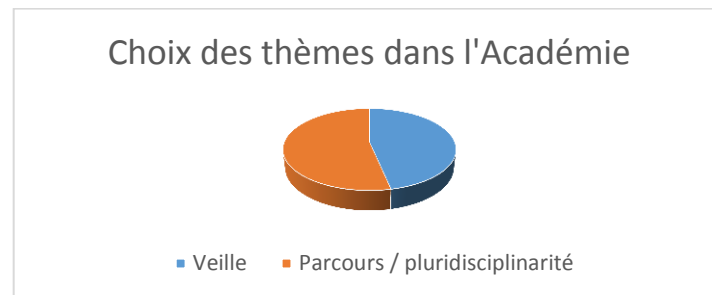
Comparatif de fréquentation en fonction du type d'établissement depuis 2008-2009

Années	Collèges	Lycées
2008-2009	53 %	54,5 %
2009-2010	58,8 %	60 %
2010-2011	52 %	49,1 %
2011-2012	52 %	49,1 %
2012-2013	52 %	50 %
2013-2014	57,4 %	55,5 %
2014-2015	61 %	56,3 %



Un choix plutôt équilibré sur les thèmes et sous-thèmes proposés

- sur les deux thèmes proposés (les dispositifs pluridisciplinaires et la veille documentaire), on constate que les choix sont relativement équilibrés : 6 districts ont choisi la pluridisciplinarité et 4 ont travaillé sur la veille. Sur le plan académique, cet équilibre est également constaté (16 districts pour la pluridisciplinarité et 14 pour la veille)



- curieusement, alors que la question des parcours est plutôt à l'ordre du jour de la réforme des collèges, les professeurs documentalistes des lycées se sont globalement investis dans cette réflexion, alors élargie à la collaboration autour des compétences info-documentaires mises en jeu dans des projets transversaux (EMI, citoyenneté, EDD) ou d'orientation
- quant aux districts qui travaillent sur la veille, ils s'intéressent à la maîtrise technique des outils (ce qui était prévisible) mais aussi aux stratégies de communication, à la construction d'outils de veille et, plus exceptionnellement, à la pédagogie de cette veille

Des contenus riches et variés

1. Place et rôle du professeur documentaliste dans les parcours et les dispositifs pluridisciplinaires : de la stratégie locale à la démarche générale, analyse des besoins, continuité des apprentissages

- ✓ parcours artistique et culturel (Catalogue de Serious games avec propositions de séances mises en ligne : D3-77)
- ✓ parcours citoyen (Catalogue de Serious games avec propositions de séances mises en ligne : D3-77 / Recensement de ressources et d'activités mises en ligne sur Padlet : D6-77 / Référentiel collège-lycée et fiche parcours : Production non parvenue D10-77 / EDD, conception et mise en œuvre d'une simulation de COP 21 : D12-77)
- ✓ Enseignement Moral et Civique (Catalogue de Serious games avec propositions de séances mises en ligne : D3-77)
- ✓ parcours avenir et découverte professionnelle (Catalogue de Serious games avec propositions de séances mises en ligne : D3-77 / Banque d'activités avec progression : D5&7-77, Lagny - Marne la Vallée / Réflexions sur la prise en main et la mise en place de l'application Folios : D12-77)
- ✓ accompagnement personnalisé (aucun district)
- ✓ IDD ou EPI (progression en EMI adaptée : D1-77, Chelles)
- ✓ TPE ou PPCP (progression en EMI adaptée : D1-77, Chelles)

2. Mise en œuvre de la veille info-documentaire

- ✓ analyse des besoins / stratégie et communication (Carte heuristique des outils de veille et des ressources incontournables : D4-77, Roissy en Brie)
- ✓ connaissance et maîtrise des outils (Production non parvenue : D2-77, Mitry-Mory / Optimisation du portail Esidoc : D8, Melun)
- ✓ veille et pédagogie info-documentaire (Production non parvenue : D2-77, Mitry-Mory / Compilation d'activités de veille en collège et lycée : D9&11-77)

Des productions bien représentatives des échanges et des travaux du groupe

La formalisation des productions est de plus en plus participative, notamment grâce à l'usage d'espaces partagés que chacun peut enrichir à son rythme. Il reste encore cependant, dans deux districts au moins, quasiment à la seule charge de l'animatrice.

Certaines de ces productions sont déjà à la disposition d'éventuels lecteurs sur le Web.

Grâce à l'efficacité de Christophe Barbot, membre du GREID Infodoc (merci à lui !), la mise en ligne des travaux des districts est maintenant régulière. Elle suppose que toutes les productions nous soient parvenues, ce qui n'est pas encore le cas à ce jour, Elles devront être transmises à la coordination dès septembre 2016, avant la réunion de la commission de validation. A ce sujet,

- au cas où vous vous interrogeriez encore sur la raison pour laquelle vous ne retrouvez pas vos écrits sur le site académique, les critères de validation vous sont rappelés à la fin de ce bilan
- n'hésitez pas à consulter la partie du site réservée aux 3D. Vous y trouverez notamment l'annuaire des professeurs documentalistes des trois départements, la liste des animateurs, une synthèse annuelle des sujets choisis dans chaque district de l'Académie, les bilans annuels et les productions validées

Un réseau efficace et vivant

L'intérêt unanime des participants

Quel que soit le nombre des participants, la convivialité, la bonne ambiance de travail, la qualité de l'écoute et la richesse des échanges sont salués, ainsi que l'impact direct de la réflexion sur votre pratique.

Vous trouvez, dans le groupe, des réponses à vos interrogations du quotidien, des idées d'activités ou d'actions concrètes dans les établissements qui, de plus en plus souvent, sont pensées et mises en œuvre à l'échelle du district. Vous estimez que cette dynamique du travail en commun permet d'oser innover, génère l'envie de poursuivre, d'aller encore plus loin, d'imaginer de nouvelles actions collectives.

Vous avez conscience d'avoir, au cours de vos rencontres, l'opportunité de construire ensemble des réponses cohérentes aux injonctions institutionnelles qui nous imposent de fréquents ajustements de nos pratiques.

Vous appréciez aussi que les réunions puissent répondre à un besoin de formation qui n'est pas forcément satisfait dans le PAF, et ce au plus près des attentes locales, soit grâce aux compétences particulières de vos pairs, soit par l'intervention d'extérieurs au réseau. De ce point de vue, vous êtes nombreux à vous féliciter d'avoir découvert et pris en main de nouveaux outils numériques (portail, veille, mutualisation, édition) dont, à présent, vous maîtrisez mieux l'utilisation. Vous estimez aussi vous être donné le temps de mettre en place des stratégies et méthodes efficaces.

Vous soulignez qu'elles ont aussi, parfois, le mérite de proposer un temps institutionnel pour rencontrer ensemble des collaborateurs (COP, chefs d'établissements) ou des partenaires (médiathèques, ONISEP). Ainsi, pensez-vous, la conception et la mise en place de projets collectifs sont facilitées.

Des animatrices motivées

C'est grâce à vos animatrices que ce réseau que vous appréciez perdure. Ce sont elles qui contribuent à le perpétuer et à l'optimiser, en entretenant les liens au sein du district, en préparant et dynamisant vos réunions, en synthétisant vos réflexions, en assurant la communication avec la coordination départementale.

Si elles trouvent en général l'expérience enrichissante et se sentent reconnues, plusieurs d'entre elles, cependant, évoquent certaines difficultés, parfois, à recentrer les débats ou à y intervenir sans que leur statut ne rende leur parole prépondérante. Deux d'entre elles, également, disent peiner à dégager du temps pour la partie administrative (réalisation des synthèses pour les collèges, envoi des fiches carnet de bord et de l'émargement). L'impression générale reste cependant très positive pour toutes.

Le seul renouvellement cette année concerne le district 1. Bienvenue, donc, à Virginie Lenfant qui vient remplacer Emily Berger, à qui nous souhaitons une meilleure santé.

Une coordination départementale renouvelée

Après une longue attente, et alors que nous craignons d'être obligés de mettre le département en sommeil, L'une d'entre vous a finalement accepté de se charger de la coordination départementale. Merci, donc, à Elodie Baralle, détachée comme Médiatrice Ressources et services au CANOPE de Melun mais que vous connaissiez auparavant comme animatrice du district 12. Qu'elle soit assurée de mon soutien dans ses nouvelles fonctions.

Un nouveau thème de réflexion pour l'année 2016-2017

La réflexion portera sur :

Place et rôle du professeur documentaliste dans la formation d'un élève acteur de sa future citoyenneté : *stratégies et démarches pédagogiques*

A – à travers l'EMI

1. Manipulation de et par l'image
2. Production, diffusion et consommation d'images (droit d'auteur, droit à l'image, sources, respect de la vie privée,...) : comment faire évoluer les pratiques naturelles des élèves ?
3. Points de vue et opinion, préjugés et stéréotypes
4. Presse écrite et en ligne
5. Publicité sur tous supports
6. Enjeux économiques et sociétaux des médias (publicité, exploitation des données,...)
7. Réseaux sociaux
8. ...

B – à travers la construction des valeurs républicaines

1. Vivre ensemble
2. Débat
3. Engagement dans et hors établissement
4. Formation entre pairs
5. Partenariats et collaborations
6. Tutorat
7. ...

Remerciements

Pour finir, je ne voudrais pas vous quitter sans exprimer de sincères remerciements :

- aux animateurs passés, présents et futurs, sans lesquels ce réseau ne vivrait pas. Merci pour leur présence active lors de nos rencontres, pour leur efficacité dans la tenue des réunions locales, pour le travail régulier de synthèse et d'analyse qu'ils nous communiquent tout au long de l'année, et pour leur touche finale dans la mise en forme des productions
- aux professeurs documentalistes « de terrain » que j'ai rencontrés au cours de mes formations ou de mes visites dans les établissements. Merci pour votre accueil, pour votre écoute, pour la richesse de nos échanges et pour tout ce que vous m'y avez apporté, humainement et professionnellement
- à l'équipe de coordination : Béatrice Paulus (pour le 94) et Rihanata Quenum (pour le 93), mais aussi à tous ceux qui ont accepté cette mission et que j'ai côtoyés : Alain, Ingela, Frédéric, Emilie, Smaél, Nicolas. Merci à eux pour leurs compétences généreusement partagées, leur clairvoyance, leur esprit d'analyse, leur patience
- aux IA-IPR EVS avec lesquels j'ai eu l'occasion de travailler et qui ont porté le « dossier documentation » haut et fort dans notre académie

Bienvenue maintenant à Elodie Baralle, qui a accepté de prendre la relève pour le département et à qui j'accorde toute ma confiance !

*Sylvie Soukkanis, coordinatrice du réseau 3D pour la Seine et Marne
Août 2016*

ANNEXE

Quelques principes pour la mise en ligne des productions sur le site académique Point.Doc : <http://pointdoc.ac-creteil.fr/>

Mise en forme :

- Identifier l'auteur (département, district)
- Rédiger une fiche de présentation succincte indiquant l'adresse de la ressource en ligne, si la production est un site, un blog, un wiki,...
- Regrouper dans un même fichier avec, si nécessaire, un sommaire en première page, les documents qui sont enregistrés au même format
- Un titre de fichier explicite, reflétant le contenu
- Eviter le format .pdf qui interdit l'appropriation du document en empêchant toute modification (L'objectif de ces outils étant la mutualisation)
- Adopter pour les fiches-actions le format utilisé pour les fiches Collège dynamique lecture
- Etre vigilants sur les erreurs de frappe, la nécessité de citer ses sources, l'utilisation d'images libres de droits,... : la mise en ligne suppose que le produit soit irréprochable

Contenu

- Dégager une problématique en rapport avec le thème général ou une de ses déclinaisons, en faisant émerger un besoin professionnel.
- Concevoir la production comme une réponse ou un élément de réponse à cette problématique.
- Traduire cet objectif général en objectifs opérationnels et raisonner en termes d'outils utiles et efficaces pour vous ainsi que pour l'ensemble des collègues
- Faire rapidement un état de l'existant dans le domaine concerné de manière à proposer une production originale

L'ensemble des éléments de la production doit être cohérent. Tout doit être utile, il faut donc éliminer le superflu et éviter la littérature.

NB : Le poids des productions ne doit pas dépasser 9-10 Mo.